

MM. ROBERT, ROYER, TURCHINI, MME VERNE, M. VERNE, MME VIGNAL, M. VIGNAL.

MM. PÉREZ, BOUVIER et ROBERT prennent tour à tour la parole.

Le vendredi, 29 février, à 9 heures du soir, dans l'amphithéâtre Descartes, à la Sorbonne, après une allocution de M. BOUVIER, président d'honneur, M. ROBERT, secrétaire général de la Société, fait une conférence accompagnée de projections sur : « Les animaux symboliques ». M. PÉREZ, président, clôt la séance par quelques mots de remerciement.

NOTE SUR UNE ESPÈCE NOUVELLE DE PLUMULARIDE DES CÔTES DU MAROC (*CLADOCARPUS DOLLFUSI*)

PAR

Armand BILLARD

Professeur à la Faculté des sciences de Poitiers.

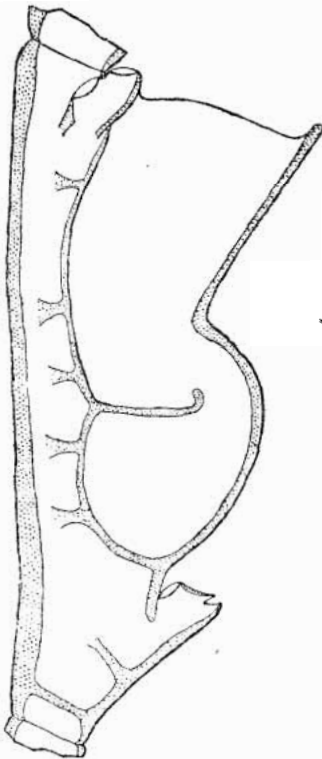
Parmi les Hydroides que M. Robert-Ph. DOLLFUS m'a envoyés, et qui proviennent de l'exploration du « Vanneau » sur les côtes marocaines, se trouve une forme qui ne m'était pas connue et qui a attiré mon attention. Après étude, je la considère comme nouvelle et je la dédie au naturaliste qui l'a récoltée (1), sous le nom de *Cladocarpus Dollfusi*.

La plus grande des quatre colonies recueillies a 20 centimètres de hauteur et porte deux branches, la moyenne atteint 14 centimètres avec une branche : les deux plus petites de 8 à 11 centimètres ne sont pas ramifiées et ne portent que des hydroclades. Les branches prennent naissance sur la face ventrale de la colonie. La tige et les branches sont fasciculées presque jusqu'à l'extrémité et le tube principal porte les hydroclades ; mais il existe une partie basale plus ou moins longue dont les hydroclades ont été détachés et où l'on ne voit plus que des rangées de dactylothèques et la trace des hydroclades. Dans la partie supérieure non fasciculée le tube principal est articulé et les hydroclades naissent de la partie supérieure de chaque article ; autant qu'on en peut juger sans endommager les colonies, on compte deux à quatre dactylothèques, plus une

(1) Station X de l'exploration du « Vanneau » : 9°58 W. Gr., 29°54 N. Prof 110 m., vase sableuse (5. VII 23).

axillaire, dans l'intervalle des insertions de deux hydroclades successifs.

Les hydroclades supportés par une courte apophyse sont formés d'articles hydrothécaux ; les hydrothèques sont ventrues dans leur partie inférieure (fig. 1), rétrécies au milieu et vont en s'évasant vers l'orifice ; leur bord présente une forte dent médiane et au voisinage des dactylothèques latérales ce bord montre une faible sinuosité ; vers leur tiers inférieur les hydro-



thèques sont traversées par une cloison périsarcale qui part de leur face dorsale et dont le bord libre situé à une petite distance de la face ventrale est recourbé vers le haut. La dactylotheque médiane n'est pas conorescente avec l'hydrotheque, elle possède deux orifices externes : un basal arrondi et un terminal en forme de fente ; les dactylotheques latérales qui dépassent un peu le bord de l'hydrotheque montrent aussi deux orifices externes mais tous les deux arrondis ; enfin cinq épaisissements périsarcaux internes partent de la face dorsale de l'hydrotheque et parfois atteignent la face dorsale de l'article ; au-dessous de la dactylotheque médiane se voient deux autres épaisissements dont l'inférieur peut aussi s'étendre d'une face à l'autre.

FIG. 1. — Un article hydrothécal du *Cladocarpus Dollfusi* n. sp. Gr. : 146,5.

Le gonosome manque, mais je crois qu'on peut sans hésitation rattacher cette espèce au genre *Cladocarpus*, en raison de la position de la dactylotheque médiane, qui est la même que chez les *Cladocarpus* typiques ; chez ceux-ci aussi les orifices de cette dactylotheque médiane sont semblables à ce qui existe dans notre espèce et ils sont semblablement placés.

Dimensions :

Hauteur des hydrothèques (1) :	375-480 μ
Largeur des hydrothèques (à l'orifice et de profil) :	150-160 μ
Longueur des articles hydrothécaux :	525-640 μ
Largeur des articles hydrothécaux (2) :	55-115 μ

Notre espèce se rapproche du *Cladocarpus ventricosus* Allman (3), mais elle en diffère par sa tige fasciculée, ramifiée et de plus grande taille, par l'absence de dents latérales, par la courbure de ses hydrothèques située plus bas.

NOUVEAUX COLEOPTÈRES ASIATIQUES

PAR

M. PIC

Ichthyurus Pielii n. sp. — *Parum nitidus, elytris opacis, niger, capite antice, articulo 1° antennarum pro majore parte, thorace lateraliter breve, scutello, elytris ad basin, infra corpore pro parte femoribusque ad basin diverse flavis; capite excavato, articulo 3° antennarum paulo dilatato; femoribus anticis ad basin late dentatis, tibiis extus dilatatis, intus paulo excavatis; abdominis segmento ultimo elongato, longe et angulatim diviso, nigro, ad basin testaceo, precedente apice testaceo marginato.* Longueur 11 millimètres. Chine, environs de Shang-Haï. Reçu du R. P. SAVIO, recueilli par le R. P. PIEL.

Voisin de *I. opacus* Gestro, en diffère par le prothorax presque tout noir, les cuisses munies d'une dent émoussée à la base, etc.

Ptinus binhanus, n. sp. — *Oblongus, nitidus, longe hirsutus, niger, femoribus anticis ad basin tibiisque rufis; antennis gracilibus et elongatis; thorace parum elongato, antice fortiter punctato et parum dilatato, postice modice strangulato, ad basin transverse lineato-punctato; elytris latis et brevibus, postice paulo attenuatis et marginatis, minute striato-punctatis, ad*

(1) Y compris la dent médiane.

(2) Au niveau de l'articulation.

(3) ALLMAN (G.-J.), Report on the Hydroïda collected during the exploration of the Guef Stream (*Mem. Mus. Harvard*, II, 1877, p. 52, pl. xxxi, fig. 1 à 7).